

L'ENTRAIDE

#Solidarité France

RAPPORT ANNUEL 2023



www.lentraide.es

C/ Fuencarral 127 5º Dcha 28010 MADRID 91 308 09 30

Nom **AYUDA MUTUA FRANCESA
(ENTRAIDE FRANÇAISE)**

Siège social **C/ Fuencarral 127 5ºDcha
28010 MADRID**

Téléphone **+34 91 308 09 30**

Mail **info@lentraide.es**

Site Web **www.lentraide.es**

C.I.F. **G-85673127**

Forme juridique **Association**

Qualification **Déclarée d'Utilité publique le 10 décembre 2010**

Date de création **3 décembre 1848**

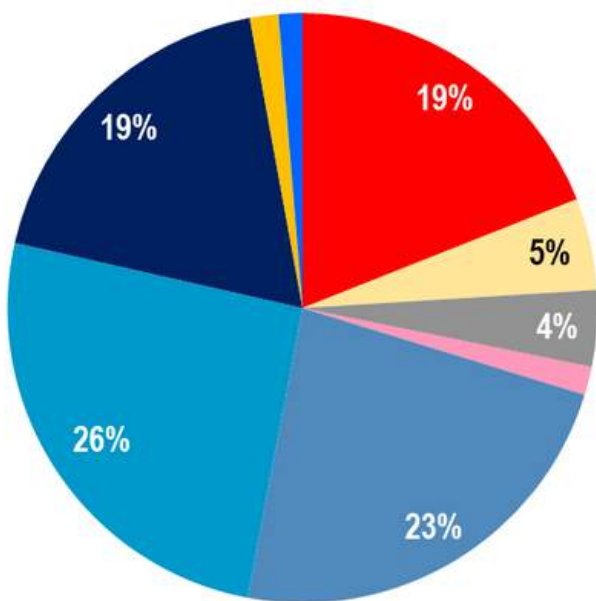
Enregistrement **Nº 1951 - Ministère de l'Intérieur**

IBAN **ES84 0216 1614 62 0600000900 - CMCIESMM**



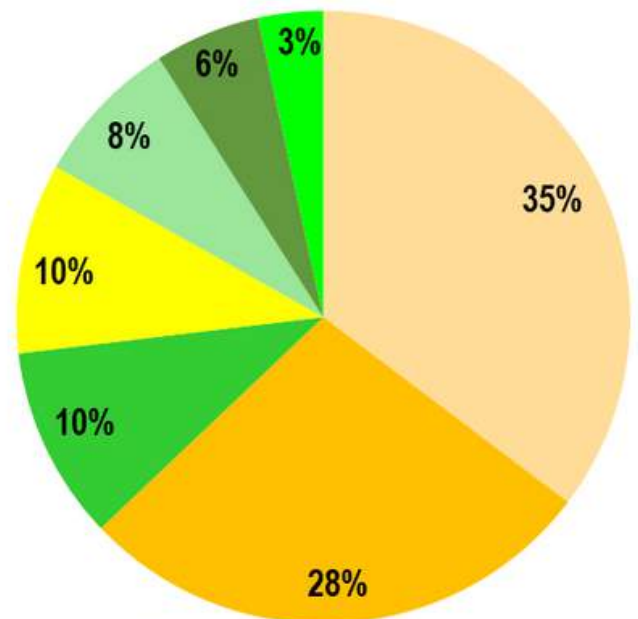
CHIFFRES 2023

D'OÙ PROVIENNENT 100 EUROS DE RESSOURCES ?



- 19% Vente de Noël
- 5% Dîner de gala
- 4% Théâtre
- 2% Golf
- 23% Rendement du patrimoine
- 26% Dons
- 19% Subventions Institutions
- 2% Loyers reçus
- 1% Cotisations

A QUOI ONT SERVI 100 EUROS DE RESSOURCES ?



- 35% Assistance sociale
- 28% Aides au logement
- 10% Aides médicales
- 10% Aides alimentaires
- 8% Camps d'été
- 6% Aides scolaires
- 3% Aides diverses

SOMMAIRE

- 1 Le mot du Président**
- 2 Vision, missions et bénéficiaires**
- 3 Action sociale**
- 4 Mères de famille monoparentale**
- 5 Evénements et communication**
- 6 L'organisation et les bénévoles**
- 7 Action sociale en chiffres**
- 8 Données économiques**
- 9 Rejoignez-nous**
- 10 Remerciements**

LE MOT DU PRESIDENT



Il y a 175 ans, naissait notre association à l'initiative de Ferdinand de Lesseps.

Il avait été témoin en décembre 1842 du bombardement de la ville de Barcelone par l'armée, pour mâter une révolte des ouvriers

textiles auxquels s'étaient joints les miliciens de la ville, citoyens armés chargés du maintien de l'ordre. A l'époque, Consul de France à Barcelone, Ferdinand de Lesseps avait intermédié pour l'arrêt du bombardement et fut témoin des nombreuses destructions que celui-ci avait provoquées. Il s'engagea alors dans l'aide aux victimes, notamment auprès des familles françaises puis, en 1845, il créait la Société Française de Bienfaisance à Barcelone.

Trois ans plus tard à Madrid, alors Ministre Conseiller à l'Ambassade de France, Ferdinand de Lesseps crée en décembre 1848 la **Société Française de Bienfaisance, d'Aide mutuelle et d'Enseignement**. Elle regroupe autour de lui de nombreuses personnalités de la communauté française et prend des initiatives majeures au cours des premières décennies de son existence : création d'une école française en 1884 qui deviendra le Lycée Français de Madrid en 1919, accord culturel avec les Recteurs des universités de Bordeaux et Toulouse en 1909, qui deviendra l'Institut Français.

Depuis cette époque initiale, l'association a accompli sa mission en animant à sa manière la vie collective de la communauté française à Madrid. Sa longévité en est le résultat : après ses initiatives dans le domaine de l'éducation et de la culture, elle est fidèle depuis plus d'un siècle à sa seule mission d'assistance aux familles françaises en difficulté sur son territoire d'action. Et pour associer le plus grand nombre à cette mission de solidarité, elle organise des événements qui sont devenus des incontournables de notre communauté, comme le marché de Noël ou le dîner de gala à la Casa de Velázquez.

Chaque Président, qui accepte la mission que lui confie le Conseil d'Administration de l'association, mesure le poids de cette responsabilité, celle de prolonger avec efficacité et humilité le parcours exemplaire de l'association, devenue L'Entraide Française Madrid en 2004, puis tout simplement L'Entraide. Il est heureusement secondé dans cette tâche par le Bureau de l'association, le Comité d'Action Sociale et les nombreux bénévoles permanents qui s'engagent à ses côtés.

En regardant les bientôt neuf années écoulées pendant lesquelles j'ai eu l'honneur de présider aux destinées de l'association, je remercie toutes les personnes engagées qui ont contribué à ce cheminement, à la fois dans la continuité des structures et le renouveau des pratiques. De nouveaux bénévoles nous rejoignent chaque année et viennent prendre le relais de piliers plus anciens qui partent pour de nouveaux horizons.

L'année 2023 a été riche de ce point de vue en passages de témoin et chaque relève apporte sa touche personnelle, sa vision et, surtout, son énergie nouvelle. L'année 2024 sera certainement aussi une année d'approfondissement et de transition : poursuite de la mission sociale grâce au travail professionnel de nos salariés et à l'engagement du Comité d'Action Sociale, continuité et renforcement de la communication interne et externe, excellence des événements solidaires, recherche de nouvelles sources de financement auprès des entreprises et des institutions madrilènes, renouvellement du bureau après notre assemblée générale de juin 2024.

Je formule le vœu que notre association poursuive très longtemps son chemin, dans la cohésion et le dévouement de ses équipes, avec le soutien et l'amitié de toute notre communauté.

Jean-François FAVARD

VISION, MISSIONS ET BÉNÉFICIAIRES

VISION

« Accompagner la détresse morale et économique, préparer les jeunes à un futur autonome, aider à surmonter une difficulté, retrouver le chemin de l'autonomie et de la dignité de chaque personne et pour cela mobiliser une communauté autour de ses valeurs de solidarité et de générosité. »

Cette vision est celle qui caractérise notre association depuis de nombreuses années. Elle se décline en cinq missions principales, présentées sur le graphique ci-dessous, que nous déployons auprès des personnes et des familles qui frappent à notre porte.

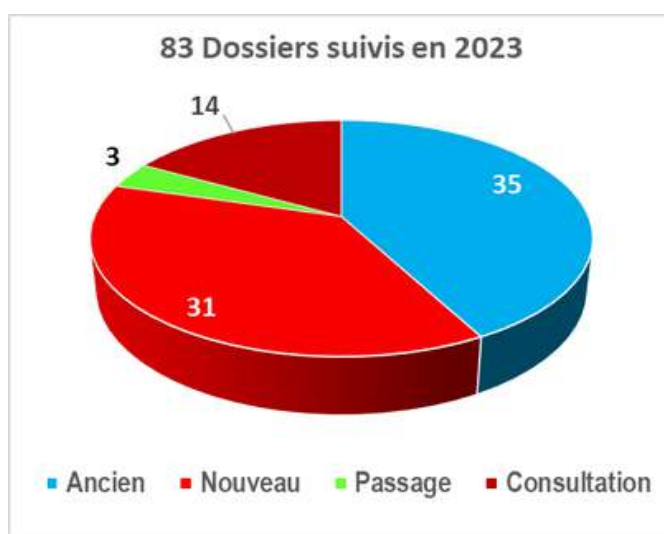
NOS MISSIONS

Chaque personne est d'abord accueillie et écoutée, puis réconfortée par la perspective d'une aide, souvent simplement matérielle pour résoudre un problème administratif, obtenir un conseil, mais bien-sûr aussi recevoir un soutien économique lorsque la situation l'exige.

La mission **Aider dans l'urgence** est celle à laquelle sont consacrées 60% de nos aides économiques. Elle couvre des situations qui surgissent de façon abrupte, séparation, accident... mais aussi qui se prolongent des mois et même parfois des années par suite de la précarité économique de la famille.

C'est ainsi que nous avons reçu 83 familles ou personnes seules en 2023, représentant 171 personnes. Pour 66 de ces familles un dossier d'aide économique est initialisé. 35 d'entre-elles étaient déjà suivies en 2022 et 31 nouveaux dossiers ont été ouverts.

Le reste, soit 17 personnes, dont 3 français de passage, ont été reçues pour un conseil ou une aide dans leurs démarches.



Parmi toutes ces familles un petit nombre d'entre elles se trouvent en situation de grande précarité et sont accompagnées depuis plusieurs années : 15 familles sont dans cette situation en 2023 et sont aidées depuis plus de trois ans. Pour la très grande majorité, ce sont des femmes en situation de vulnérabilité, presque toutes à la tête d'une famille monoparentale.

VISION, MISSIONS ET BÉNÉFICIAIRES

FEMMES EN SITUATION DE VULNÉRABILITÉ

Plus des deux tiers de nos aides économiques sont apportées à des femmes en situation de vulnérabilité. Ce constat a conduit l'association à donner la priorité à une action particulière en 2023, notre programme « **Femmes en situation de vulnérabilité** ».

Cette action a été accompagnée par une subvention de 18.000 € du programme STAFE du Ministère de l'Europe et des Affaires Etrangères et le soutien dans cette démarche du Consulat Général de Madrid.

Après avoir élaboré une classification des situations rencontrées, nous avons pu mettre en place un suivi tout particulier de cette population aidée par l'Entraide.

Ce sont ainsi 27 familles (55 personnes avec les enfants) qui ont été aidées dans le cadre de ce programme que nous poursuivrons en 2024 et au-delà.

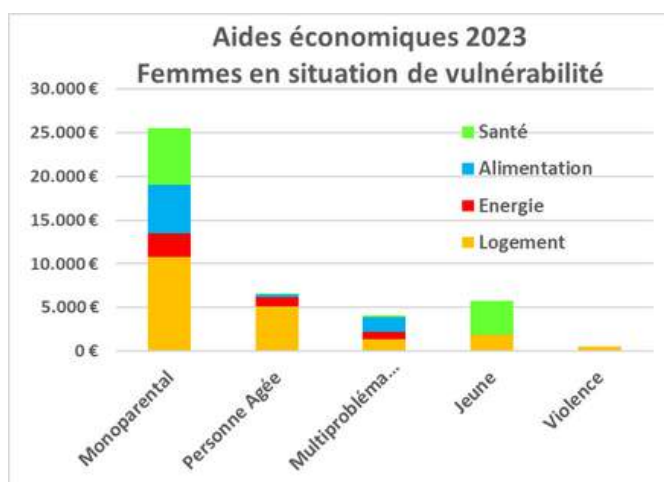
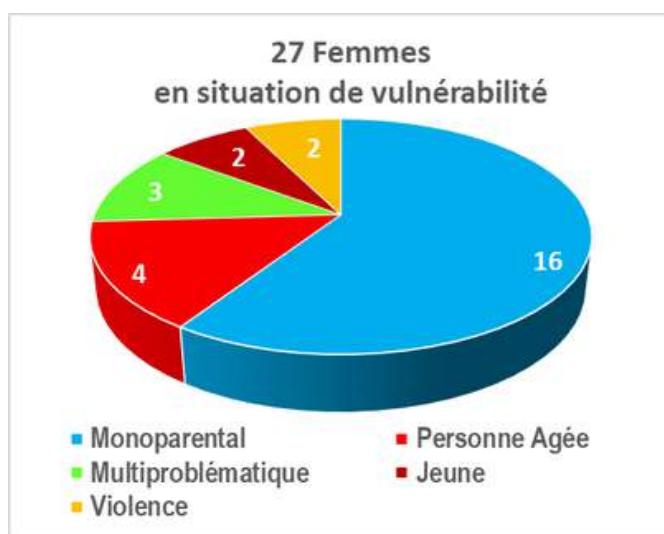
Le collectif le plus nombreux est celui des mères de famille monoparentale, soit 16 familles et 27 enfants.

Le graphique ci-joint présente la ventilation des principales aides économiques distribuées à ces femmes en situation de vulnérabilité.

Les aides au logement sont, sans surprise, celles qui mobilisent une part importante des ressources, suivies par les aides de santé.

Parmi les aides de santé, la prise en charge de thérapie de soutien psychologique auprès des mères de familles monoparentales et des jeunes femmes est un des postes importants et nécessaires de l'action de l'association.

L'aide à la recherche d'emploi est également l'objet d'un soutien et une collaboration nouvelle s'est développée en 2023 avec l'association **Mazette** qui propose gratuitement aux personnes aidées par L'Entraide l'accès à ses ateliers de retour à l'emploi.





ACTION SOCIALE

Notre action sociale nous rapproche de problèmes très divers : parents isolés, personnes en situation de grande vulnérabilité et/ou d'isolement social, personnes âgées, etc. Nous les abordons toujours avec empathie, en recherchant des solutions professionnelles et planifiées afin de couvrir les besoins de base. Nous améliorons les ressources économiques de ces familles et nous les aidons à résoudre les conflits psychologiques et affectifs qui découlent de ces situations de grande vulnérabilité. Notre objectif ultime est que ces personnes puissent, dans la mesure du possible, retrouver leur indépendance économique et leur bien-être émotionnel.

FEMMES EN SITUATION DE VULNÉRABILITÉ SOCIALE



En 2023, nous nous sommes concentrés sur les besoins des femmes vivant dans des situations de vulnérabilité. Vingt-sept femmes dans cette situation ont été soutenues par l'Entraide. Les principales causes sont le manque de ressources à la suite d'une séparation ou d'un divorce et la perception d'une pension très faible, de retraite ou non contributive.

Pour les mères de famille monoparentale des difficultés peuvent également survenir en raison de la surcharge de travail, de la garde des enfants, des difficultés de conciliation ou de celles qui affectent le marché du travail et pénalisent les femmes ayant des responsabilités familiales.

Face à tant de difficultés, la voie à suivre n'est pas facile. Nous éprouvons tous une résistance naturelle au changement qui nous amène à penser que les mauvaises situations que nous connaissons sont meilleures que les bonnes que nous ne connaissons pas, ce qui rend ce processus plus difficile. Un soutien émotionnel et une prise en charge psychologique sont souvent nécessaires, voire indispensables, pour faire évoluer la situation familiale et retrouver ce bien-être de base.

Le manque de soutien et la rareté des ressources économiques sont deux problèmes constants auxquels l'Entraide doit faire face si elle veut avoir une influence positive sur la vie de ces femmes et, par conséquent, sur la vie de leurs enfants. C'est pourquoi les aides visant à maintenir un logement, une bonne alimentation et un bon soutien psychologique sont essentielles.

LES ENFANTS DES FAMILLES MONOPARENTALES

Récemment, nous avons rencontré de jeunes enfants issus de familles monoparentales vulnérables et présentant de graves troubles du comportement, qui exigent des soins qui ne sont pas fournis par les services publics.

Une intervention spécialisée rapide et de qualité auprès des enfants ou des adolescents est cruciale pour changer les comportements et aider ces jeunes sur la voie d'un développement sain.

ACTION SOCIALE

AIDES IMMATÉRIELLES

Dans le cadre de l'aide que nous pouvons offrir aux familles, il y a aussi celles qui n'impliquent pas une solution économique mais qui visent à améliorer une situation problématique existante.

1.- Soutien émotionnel



Nous utilisons les techniques du travail social telles que l'entretien, l'écoute active et l'empathie afin d'améliorer la charge émotionnelle présente et obtenir une perception plus objective des situations. Il est ainsi possible de modifier les habitudes, les comportements et les relations. Lorsque cela ne suffit pas, nous faisons appel à des professionnels de la psychologie pour une intervention plus longue et plus approfondie.

2.- Insertion professionnelle

Cette année, nous avons pu compter sur la collaboration de l'association **Mazette**. Leurs ateliers "**La Jupe solidaire**" se déroulent en 6 sessions et visent à fournir des outils utiles et pratiques aux femmes éloignées du marché du travail.

3.- Conseils et gestions administratives

- **Soutien aux personnes pour les gestions digitales** : banque numérique, prise de rendez-vous en ligne : sécurité sociale, NIE, fisc (accès en ligne, embargos, attestations), consulat, etc.

- **Préparation et constitution de dossiers** : formulaire et taxe pour le NIE (provisoire ou définitif), obtention de documents (cadastre, certificat fiscal, etc.) et obtention d'attestations à inclure dans le dossier des bourses scolaires françaises.

- **Préparation des rapports** pour les services sociaux, les impôts, le consulat, etc.

- **Collaboration avec des organismes publics** tels que le Consulat de France pour obtenir des documents, la Caisse Nationale d'Assurance Retraite pour le paiement des pensions, l'assurance vie, la Sécurité Sociale pour le S1 (exportation du droit à la couverture maladie), et avec la sécurité sociale espagnole, etc.

Collaboration également avec les services sociaux locaux pour compléter les dossiers ou obtenir des ressources publiques et parfois collaborer sur des situations individuelles.

- **Conseils et demandes de reconnaissance du handicap** auprès des organismes de la Communauté de Madrid ; de la dépendance auprès de la Direction Générale d'Aides aux Personnes Âgées et Dépendantes ; de la retraite auprès des autorités compétentes.



ACTION SOCIALE

LUTTER CONTRE LA FRACTURE DIGITALE

La numérisation des procédures est venue faciliter le parcours du citoyen. Cependant, à l'Entraide, nous constatons chaque jour que, selon les personnes, la numérisation peut les rendre inaccessibles. La rapidité avec laquelle elle s'impose comme unique moyen d'accès ne prend pas suffisamment en compte la difficulté de certains groupes tels que les personnes âgées, celles qui n'ont pas accès aux outils nécessaires ou celles qui n'ont pas de compétences suffisamment développées dans le domaine digital pour y faire face avec succès. Nous faisons référence à "La Fracture Digitale".



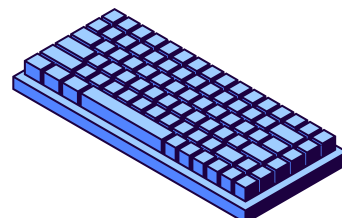
COMMENT AIDER À LUTTER CONTRE LA FRACTURE DIGITALE

La fracture digitale, associée à d'autres facteurs tels que l'absence de soutien familial ou de réseau social, a fait que 15 dossiers, traités en 2023, concernaient presque exclusivement des démarches administratives plus ou moins complexes : prise de rendez-vous au centre des impôts, renouvellement de documents d'identité français ou espagnols, obtention d'un NIE, etc. Nous avons également permis à des personnes de s'inscrire au système d'authentification Clave, pour obtenir des documents essentiels à fournir pour le dossier de bourse scolaire, etc.

MINEURS AVEC DES BESOINS SPÉCIFIQUES

Nous avons participé à l'achat d'un tricycle pour qu'un enfant puisse jouer avec ses camarades de classe à bicyclette. Nous avons relayé le message de la mère d'une jeune fille que nous soutenons depuis plusieurs années. Elle avait besoin d'aide pour payer des séances de thérapie suite à sa dernière opération.

Une autre façon d'aider est d'avancer les salaires des AESH (Auxiliaires Scolaires) dont ont besoin les enfants reconnus handicapés en France. Souvent, leurs familles ne peuvent pas attendre de recevoir la bourse qui finance cette aide humaine, indispensable à leur scolarité. Nous apportons également une aide spécifique et essentielle dans le domaine de la santé lorsque les soins ne sont pas pris en charge par le système de santé publique espagnol : orthophoniste, soins dentaires, optiques, auditifs, etc.



ACTION SOCIALE

NOS PROJETS SOLIDAIRES

1.- Notre banque alimentaire

La banque alimentaire est restée très utile pour fournir aux personnes les plus démunies une aide rapide et, dans de nombreux cas, indispensable pour pallier des situations extrêmes. Elle offre également la possibilité aux amis et aux bénévoles de l'association de participer à l'aide apportée par L'Entraide.

Une mention spéciale doit être faite aux élèves du Lycée français de Madrid et du Collège Saint Louis des Français ainsi qu'à l'ALI, association des parents d'élèves du Lycée français de Madrid, pour remercier ceux qui organisent des collectes tout au long de l'année afin d'alimenter cette banque alimentaire.

2.- Camps de vacances d'été



Une année de plus, les familles que nous aidons ont eu la possibilité d'envoyer leurs enfants âgés de 7 à 17 ans en colonie de vacances. Ainsi, ces enfants profitent de l'été comme les autres enfants de leur classe.

Cette année, 11 enfants se sont rendu à la plage ou à la montagne pour vivre des vacances et des expériences inoubliables. En 2023, nous continuons à faire confiance à Respira Ocio y Tiempo Libre pour son expérience, son offre variée et ses bons résultats depuis 2009.



3.- Le Club Sol :

Une équipe permanente de bénévoles réunit plusieurs fois par an des personnes en situation d'isolement et en manque de liens sociaux pour participer à des réunions visant à pallier cet isolement.

4.- Les bénévoles au Foyer-Résidence Saint Louis des français

Une équipe de bénévoles de L'Entraide apporte soutien et compagnie aux résidents qui en ont besoin. Ils préparent et animent les fêtes d'anniversaire des résidents et organisent des sorties au contact de la nature ou pour aller voir des expositions artistiques.



En 2023, ils ont lancé l'"Atelier des mots doux", qui vise à redonner goût à la littérature à travers la lecture dans le cadre d'un atelier qu'ils animent lors de leurs visites.

CONFÉRENCE DÉBAT

MÈRES DE FAMILLES MONOPARENTALES



LES FAMILLES MONOPARENTALES ONT BESOIN DE PROTECTION

C'est un fait de société: de plus en plus de femmes assument seules la charge de leur famille. Quand les problèmes s'accumulent, elles se retrouvent rapidement complètement démunies. Alors, elles plongent dans la détresse, incapables de sortir seules de l'impasse dans laquelle elles se trouvent.

Cette situation, l'association L'Entraide la connaît bien. Elle destine les deux tiers de son budget annuel à apporter du soutien à des mères seules en grandes difficultés et à leurs enfants. C'est dans ce cadre qu'elle a organisé une conférence-débat sur "les familles monoparentales en situation de vulnérabilité" qui a eu lieu à l'Institut Français de Madrid le 27 novembre dernier. Y ont pris part cinq personnalités expertes espagnoles. Elles ont à cette occasion échangé leurs idées sur une structure familiale qui ne cesse d'augmenter et sur ce qui pourrait être fait depuis les institutions pour réduire leur exclusion sociale.

Un statut spécifique

Les familles monoparentales représentent à l'heure actuelle en Espagne 24% des familles avec mineurs à charge. Dans 81% des cas, une femme seule assume cette responsabilité. Le revenu moyen annuel d'une famille biparentale est de 37.442 €, celui d'une famille monoparentale de 19.192 € (INE). Les fins de mois sont problématiques pour 97% d'entre elles. C'est ce qui fait dire à Marisa Sotelo, Directrice de la *Fundación Mujeres* que la maternité appauvrit et que protéger ces familles contre la pauvreté et l'exclusion sociale est une responsabilité des pouvoirs publics.

Le logement

En lien avec le manque de ressources, l'accès à un logement social est vital pour ces familles mais il en manque. Ils sont octroyés par tirage au sort et de façon temporaire. Carmen Flores, Présidente de la *Federación Asociaciones de Madres Solteras* propose d'établir un indice de correction des revenus parce que la monoparentalité est une structure familiale qui a besoin de ressources spécifiques. Elle réclame aussi un statut propre aux familles monoparentales comme ont pu l'obtenir les familles nombreuses.

Un frein à l'intégration: le chômage

Yolanda Besteiro de la Fuente, Présidente de la *Federación Mujeres Progresistas* demande des mesures spécifiques de conciliation pour ces mères de famille.

Elles ont besoin d'horaires flexibles, de congés rétribués en cas d'urgence, l'accès au télétravail et à toute autre mesure orientée à soulager le stress dont elles souffrent.

Mais avant tout, leurs enfants doivent être admis de façon prioritaire dans les écoles publiques. À l'heure actuelle, la loi oblige à avoir un emploi pour pouvoir solliciter une place.

CONFÉRENCE DÉBAT

MÈRES DE FAMILLES MONOPARENTALES



Milagros León Martín



Carmen Flores Rodríguez



María José Garrido Antón



María Soletó



Yolanda Besteiro de la Fuente

Quand le désespoir s'installe

Selon une étude menée par la *Federación Mujeres Progresistas*, 75% des mères de familles monoparentales souffrent de problèmes émotionnels. L'absence d'un réseau de soutien et l'impossibilité de partager leurs peines et leurs soucis est à l'origine de beaucoup de malaises psychiques qui peuvent dériver en stress, dépression, angoisse, troubles de la personnalité, etc. Le poids des responsabilités, la frustration, les sentiments de culpabilité et d'infériorité, le manque d'une vie affective propre, la solitude, dans certains cas le deuil, placent ces femmes dans une situation à haut risque. Intervenir auprès d'elles et de leurs familles en leur apportant un soutien psychologique et affectif est une nécessité qui se fait trop souvent attendre.

Depuis la Comunidad de Madrid

Milagros León Martín, Sous-directrice Générale de *l'Enfance, la Famille y la Promotion de la Natalité* de la Comunidad de Madrid a présenté les grandes lignes des mesures que son département met en place pour aider les familles monoparentales. Dans le cadre des écoles maternelles, il est prévu de multiplier par deux le nombre de places gratuites pour les enfants de 0 à 3 ans. Pour l'emploi, des mesures qui visent à réduire la pénalisation associée à la maternité dans les entreprises sont à l'étude. Pour améliorer l'accès à un logement, des quotas préférentiels pour les familles monoparentales vont être définis.

Les participantes au débat:

- *Marisa Sotelo, Directora de la Fundación Mujeres*
- *Yolanda Besteiro de la Fuente, Presidenta de la Federación de Mujeres Progresistas,*
- *Carmen Flores Rodríguez, vicepresidenta del Consejo de las Mujeres del Municipio de Madrid y Presidenta de la Federación de Asociaciones de Madres Solteras*
- *Milagros León Martín, Subdirectora general de Infancia, Familia y Fomento de la Natalidad de la Comunidad de Madrid.*
- *María José Garrido Antón, Jefa de área de estudios de la Secretaría de Estado de Seguridad.*

EVENEMENTS SOLIDAIRES & COMMUNICATION

THEATRE SOLIDAIRE



Du 24 au 27 janvier, à l'Institut Français, la troupe Théâtre Solidarité dirigée par Robert Fillias a ravi son public avec la comédie de Gérard Sibleyras et Jean Dell : "Une heure et demie de retard".

La mise en scène créative et l'interprétation extraordinaire de Sophie Durante et de Robert Fillias a permis de faire salle comble pour la dernière représentation.



JE BOUGE POUR L'ENTRAIDE

TROISIÈME ÉDITION DU CHALLENGE SPORTIF # JEBOUGEPOURL'ENTRAIDE :
AU PROFIT DES CAMPS DE VACANCES OFFERTS AUX ENFANTS DES FAMILLES



Le principe : réaliser le challenge sportif de son choix et participer à un concours (meilleur challenge, meilleure photo, meilleur accessoire), après avoir acquitté une participation payante sur le site internet de L'Entraide et effectué éventuellement un don solidaire.

Cette année, la campagne s'est déroulée du 18 avril au 20 mai et a rassemblé 80 participants qui ont réalisé le challenge de leur choix ou ont participé à une Marche Solidaire organisée, pour la première fois, par l'association dans le parc de la Casa de Campo, le samedi 20 mai.

Les marcheurs ont été rejoints à 13h par les participants du "Tour de Madrid à Vélo" organisé par **Madrid Accueil**, association partenaire de l'évènement. La remise des Prix et un pique-nique bien mérité ont clôturé la campagne dans la bonne humeur.

L'augmentation de la participation ainsi que des dons substantiels, notamment de la part de L'Ordre National du Mérite qui a apporté 1.600€ à L'Entraide pour soutenir cette cause, ont permis de financer environ la moitié des camps de vacances offerts à 11 enfants de familles en difficulté aidées par l'association.



EVENEMENTS SOLIDAIRES & COMMUNICATION

TOURNOI DE GOLF

DIXIÈME EDITION DU TOURNOI DE GOLF DE L'ENTRAIDE

Le Tournoi de Golf a eu lieu le vendredi 2 juin sur le terrain de la base aérienne de Torrejón de Ardoz. Pour cette dixième édition, une surprise attendait les 48 joueurs qui ont pu se mesurer sur un Par 3 à un joueur professionnel.

Les participants ont été rejoints dans la soirée par leurs conjoints et amis pour la remise des Prix et le tirage de la Tombola au profit des familles de L'Entraide.



DINER DE GALA A LA CASA DE VELÁZQUEZ



Le Dîner de Gala s'est tenu le mardi 13 juin dans le cadre prestigieux de la Casa de Velázquez qui nous soutient depuis plus de 20 ans en nous donnant gracieusement accès à ses magnifiques terrasses. La soirée a commencé par la visite des ateliers de plusieurs artistes en résidence qui ont présenté leurs oeuvres à notre public. Les 160 convives, sponsors de l'évènement et amis bienfaiteurs appartenant à la communauté française ou espagnole de Madrid ont ensuite dîné dans une ambiance festive et musicale.



Le Prix de la Solidarité 2023 a été remis à Direct Bodega, et plus particulièrement à ses fondateurs Raquel Ruiz et Bruno Jeanroy qui accompagnent L'Entraide depuis 25 ans en offrant à l'association tout le bénéfice du Stand Champagne du Marché de Noël et de très généreux dons pour les tombolas.

Cette soirée festive a été clôturée par le tirage d'une Tombola de prestige ainsi qu'une Vente aux Enchères de lots exceptionnels au cours de laquelle un maillot de Karim Benzema signé par toute l'équipe du Real Madrid a été particulièrement disputé.



EVENEMENTS SOLIDAIRES & COMMUNICATION

CONCERT SOLIDAIRE

Dans une ambiance très festive de fin d'année scolaire, le LFM nous a accueilli pour un spectacle-concert à l'initiative de Mme Marie-Christine Lang, Consule Générale de France à Madrid et aussi accordéoniste, accompagnée de chanteurs amateurs, de Adriana Tanus, directrice de chorale, et d'élèves du lycée. 150 spectateurs sont venus applaudir ce beau spectacle musical et acrobatique.



LA FRANCE A MADRID

STAND DE L'ENTRAIDE A "LA FRANCE A MADRID"

Le samedi 16 septembre, L'Entraide était présente au rendez-vous de la communauté française de Madrid qui a eu lieu au Lycée Français : une belle matinée de rencontres pour échanger avec le public sur le travail et les missions de l'association. Ce fut aussi l'occasion de recruter de nouveaux bénévoles désireux de rejoindre notre équipe pour s'investir dans l'action sociale ou dans les fonctions de support.



CONFERENCE

"MERES DE FAMILLE MONOPARENTALE EN SITUATION DE VULNERABILITE "



Cette année, L'Entraide a inscrit au coeur de son action, un projet d'aide aux femmes en situation de vulnérabilité, avec l'appui de l'État français au travers du fonds de soutien STAFE.

Dans ce contexte, L'Entraide a organisé, le lundi 27 novembre, une conférence-débat à la médiathèque de l'Institut Français de Madrid sur le thème des "mères de famille monoparentale en situation de vulnérabilité" avec la participation de trois dirigeantes d'associations impliquées dans l'accompagnement des femmes ainsi que la Subdirectora general Infancia, Familia et Fomento de la Natalidad de la Comunidad de Madrid.

Les participantes ont souligné l'urgence d'apporter des solutions adaptées aux problématiques de ce type de foyers et réclament notamment la création d'un statut spécifique à cette structure familiale, comparable à celui dont bénéficient les familles nombreuses (cf. page 12 et 13).

COMMUNICATION

L'Entraide communique régulièrement via son site internet, des mailings, une Newsletter bimestrielle et les réseaux sociaux Facebook, Instagram, X et LinkedIn. Le Petit Journal ainsi que plusieurs associations (Madrid Accueil, l'UFE, Mazette, etc...) se font aussi l'écho du travail de l'association et des évènements. L'Entraide continue à élargir sa base de contacts et travaille à renforcer ses liens avec des sponsors existants et potentiels, entreprises, associations et institutions actives dans la communauté française et de manière plus générale, dans la Comunidad de Madrid.

EVENEMENTS SOLIDAIRES & COMMUNICATION

LE MARCHÉ DE NOËL HOTEL MELIA CASTILLA MADRID



Notre Marché de Noël précédé par une vente en ligne, s'est tenu le dimanche 17 décembre dans les salons de l'Hôtel Melia Castilla.

Cette année, l'événement a battu des records de fréquentation et de recettes. Un total de plus de 1200 entrées dont 1142 entrées payantes, témoigne de son succès auprès du public qui a beaucoup apprécié le nouvel espace de dégustation plus spacieux et central.

Les exposants étaient aussi plus nombreux qu'en 2022, animant une cinquantaine de stands dédiés à la gastronomie, la mode, la décoration etc... Parmi les stands tenus par l'Entraide, le Champagne a fait un record de ventes, tandis que les stands Foie Gras et Huîtres ont bien fonctionné. Le stand Douceurs de L'Entraide a proposé, pour la première fois, un bar à vins et boissons sans alcool. Nouveauté de cette année, le stand Epicerie Gourmet a eu des débuts prometteurs.



Grâce à la générosité de nos sponsors et de leurs superbes lots, la Tombola de Noël a connu également un beau succès, les 1000 billets disponibles ayant été vendus intégralement. Un excellent résultat pour cet événement dont l'apport financier est majeur pour le financement des actions sociales de l'association.



ORGANISATION ET BÉNÉVOLES

Actifs depuis de nombreux mois et souvent de nombreuses années au sein de l'association, ou récemment arrivés pour apporter leurs talents et leur disponibilité, les bénévoles doivent se sentir utiles et s'engager sur les multiples facettes de l'action associative.

Leur intégration se fait progressivement, après un entretien avec Manuel et Virginie qui leur expliquent le fonctionnement de l'association et perçoivent leur motivation.

La réunion mensuelle des bénévoles permet de créer l'esprit d'appartenance à l'association, en étant informé des principales actions sociales en cours, des événements solidaires en préparation et des équipes à former pour contribuer à la préparation, la logistique ou l'accueil de l'événement.

L'intégration dans une équipe permet ensuite au nouveau bénévole de trouver sa place.

L'entraide a également pour mission de faire connaître son action, pour collecter les fonds nécessaires à sa mission mais aussi pour rassembler la communauté des français et des amis de la France dans un esprit amical et de solidarité.

A ce titre l'équipe Communication joue un rôle très important au sein de l'association et regroupe les compétences variées nécessaires à l'emploi des nombreux supports digitaux disponibles:

- page web pour présenter l'association, publier les nouvelles, recevoir des dons et donner accès à la boutique virtuelle,
- l'outil de mailing, avec l'entretien de sa base de donnée de contacts, dans le respect des obligations légales (RGPD),
- les réseaux sociaux, Instagram, Facebook, X, LinkedIn.

Enfin, la recherche de financement auprès des institutions et des entreprises, mais aussi des lots pour les tombolas, mobilisent une équipe de bénévoles qui préparent les dossiers nécessaires à l'obtention des financements et font jouer leur réseau madrilène pour atteindre les entreprises.

Bien sûr le cœur de notre mission est l'aide aux plus défavorisés, **le Comité d'Action Sociale (CAS)**, organe statutaire de l'association, regroupe les bénévoles qui souhaitent s'impliquer plus particulièrement auprès des familles qui frappent à notre porte. Ils s'engagent ainsi à être le relais de l'association auprès d'une famille, à apporter leur concours pour l'orientation professionnelle et la préparation à l'emploi, à donner du soutien scolaire aux jeunes, à apporter chaleur humaine aux plus âgés.



Ils se réunissent autour de Virginie, responsable du CAS, et de Raquel, assistante sociale de l'association, pour apporter leur avis sur la situation des familles qui sollicitent une aide économique. Ainsi, les décisions d'engagement des ressources économiques de L'entraide sont prises collectivement.

L'objectif ultime de notre association est de permettre le retour à l'autonomie sociale et économique des familles. Nos décisions sont d'autant plus motivées si l'effort économique prépare ce futur meilleur, par l'accompagnement des jeunes, la formation professionnelle, la correction d'un handicap, l'aide juridique aux situations familiales conflictuelles ...

Toujours, nous aidons les personnes bénéficiaires à retrouver la motivation pour atteindre ce futur meilleur. Elle est souvent présente bien-sûr, mais lorsque la perte d'espoir s'est installée, notre rôle est aussi de recréer cette confiance et cette énergie positive.

ORGANISATION ET BÉNÉVOLES

Président d'Honneur

M. Jean-Michel Casa, Ambassadeur de France

Vice-Président d'Honneur

Mme Marie-Christine Lang,
Consule Générale de France à Madrid

Conseillers des Français de l'Étranger

M. Francis Huss, Mme Gaëlle Lecomte,
Mme Stéphanie Le Vaillant, M. Pablo Quintana,
M. François Ralle, M. Gilles Servanton

Président

Jean-François Favard

Vice-Présidente

Virginie Jimenez

Secrétaire Général

Éric Butaud

Trésorier

Pierre Couturier

Responsable Communication

Isabelle Schwab

Administrateurs

Stéphanie Adélaïde	Virginie Jimenez
Éric Butaud	Marie-Odile Mony
Marie Catala	Valérie Parra
Pierre Couturier	Stéphane Pitoy
Jean-François Favard	François Ralle
Antoine de Fontanges	Isabelle Schwab
Francis Huss	Joëlle Sée

Assistante Sociale

Raquel García

Administration, secrétariat

Manuel Macias

L'Entraide réunit une fois par an son Assemblée Générale, pour présenter son rapport moral, social et économique, approuver les comptes, donner quitus de gestion et renouveler son Conseil d'Administration.

Chaque membre du Conseil d'Administration est élu par vote secret en Assemblée Générale pour un mandat de trois ans. Le Conseil se compose au minimum de 9 conseillers (maximum 24), avec droit délibératif. L'Ambassadeur de France, le Consul Général, les Conseillers des Français de l'Étranger sont membres de droit du Conseil sans voix délibérative. Il se réunit 3 fois par an pour contrôler et orienter l'action de l'association.

L'association dispose de deux organes d'exécution

- Le Bureau, composé du Président, d'un ou plusieurs Vice-Présidents, du Secrétaire Général, du Trésorier et de Conseillers. Il dirige et administre l'association par délégation du Conseil,
- Le Comité d'Action Sociale qui a compétence pour connaître et analyser les affaires sociales et décider les actes et engagements économiques d'action sociale.

Les locaux de l'association sont ouverts toute la semaine de 10 heures à 14 heures.

Bénévoles et Comité d'Action Sociale (*)

Sophie Adam	Monique Mainguy
Gloria Aurimond	Nadine Marichalar
Marielle Bigourden	Evelyne Marquez
Mariana Breffort	Didier Maurice
Éric Butaud	Hélène Meekel
Babette Butaud	Marie-Odile Mony (*)
Chantal Cottard	Berta Morillo (*)
Pierre Couturier	M.-Françoise Mugnerot (*)
Micheline Desailly	Valérie Parra
Jean-François Favard (*)	Carine Pech
Martine Ferré	Catherine Peral (*)
Alicia García	François Ralle
Raquel Garcia (*)	Isabelle Schwab
Virginie Jimenez (*)	Marie Sirven
Manuel Macías (*)	Valentine Tournier

ACTION SOCIALE EN CHIFFRES

2023

83 familles aidées représentant 171 personnes

46 loyers mensuels payés pour aider 11 familles

115 aides pour des factures d'énergie pour 16 familles

65 aides alimentaires fournies à 13 familles

11 enfants et adolescents envoyés en camps de vacances

6 enfants bénéficiaires d'aides scolaires

11 familles soutenues avec des aides médicales

18 familles aidées par la banque alimentaire (25 colis)

DONNÉES ÉCONOMIQUES

Chaque année les comptes de l'association sont présentés pour approbation lors de l'assemblée générale annuelle. Les tableaux ci-dessous présentent donc les comptes de 2022, approuvés par l'AG du 16 juin 2023, et les comptes 2023 qui seront approuvés en juin 2024.

2023 se situe dans la continuité de l'exercice 2022. Les évolutions les plus marquantes sont une baisse des revenus du capital, et une augmentation des salaires, débouchant sur une augmentation des pertes de l'exercice, par rapport à 2022, malgré une forte croissance des dons et des excédents lors des événements solidaires.

RECETTES	2023	2022	DIF. 23/22
Subventions	31.000 €	27.000 €	15%
Dons et Cotisations	54.210 €	47.142 €	15%
Evenements Solidaires	49.654 €	38.469 €	29%
Rendement du Patrimoine	39.042 €	50.097 €	-22%
Pertes de l'exercice	14.801 €	2.837 €	422%
TOTAL	188.707 €	176.743 €	7%

DEPENSES	2023	2022	DIF. 23/22
Aides économiques	67.459 €	69.817 €	-3%
Assistance sociale	46.215 €	28.781 €	61%
Amortissements et Provisions	519 €	519 €	0%
Frais de fonctionnement	74.514 €	66.427 €	12%
TOTAL	188.707 €	165.544 €	14%

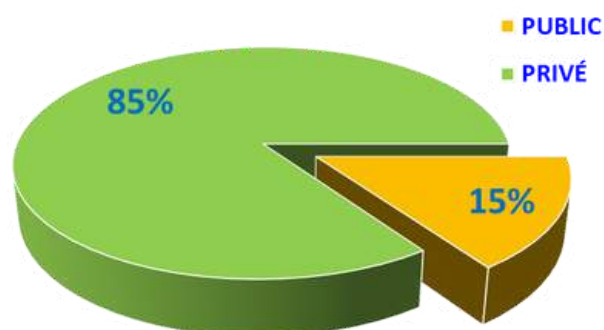
Le Bilan 2023 présente une légère diminution du patrimoine, conséquence du résultat négatif de la gestion. Les placements, principalement en SCPI françaises continuent de servir des loyers stables qui couvrent les deux tiers des frais de fonctionnement.

ACTIF	2023	2022	DIF. 23/22
Disponible	69.720 €	47.147 €	48%
Placements et Créances	1.108.021 €	1.136.277 €	-2%
Clients et Débiteurs	12.995 €	10.335 €	26%
Stock	720 €		
Immobilisations	7.137 €	7.657 €	-7%
TOTAL	1.198.593 €	1.201.415 €	0%

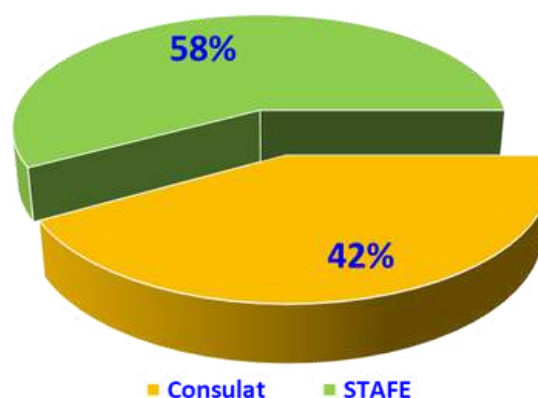
PASSIF	2023	2022	DIF. 23/22
Exigible à court terme	17.064 €	5.084 €	236%
Patrimoine / Réserves	1.196.330 €	1.199.167 €	0%
Bénéfice / Perte Exercice	- 14.801 €	- 2.837 €	422%
Plus Value Exceptionnelle			
TOTAL	1.198.593 €	1.201.415 €	0%

2023

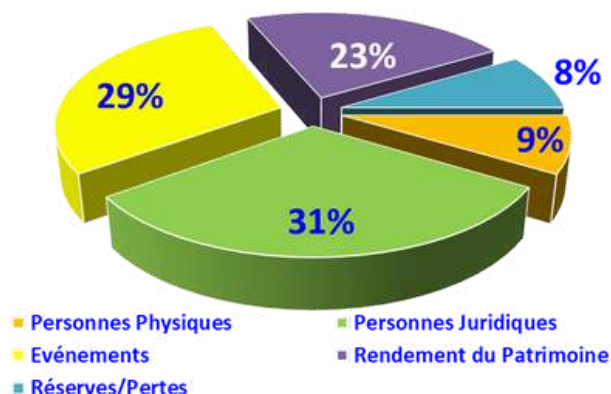
Origine des Financements



Financements Publics



Financements Privés



REJOIGNEZ-NOUS !



En 2023, L'Entraide poursuit sa recherche de bénévoles et propose à tous ceux qui veulent s'engager des actions conformes à leurs talents et à leurs aspirations. Des profils de besoin sont publiés sur le site web de L'Entraide pour rendre plus efficace et plus motivant l'engagement personnel dans l'équipe de L'Entraide.

Aidez-nous :

- **En rejoignant le groupe de nos entreprises partenaires** qui participent à une action solidaire et citoyenne aux côtés de l'association :

- o Dons en nature
- o Sponsoring d'un événement virtuel ou présentiel
- o Mécénat de compétence

- **En participant à nos événements solidaires.**

- **En faisant un don monétaire ou en nature à l'une de nos campagnes.**

- **En envisageant un legs à L'Entraide.**

Vous pouvez léguer des biens dits « mobiliers » comme une somme d'argent, un compte en banque, du mobilier ou des biens « immobiliers » comme un appartement, une maison, un terrain...

Engagez-vous :

- **En devenant membre de L'Entraide**

Votre cotisation apporte un revenu régulier à l'association pour soutenir les familles en difficulté.

- **En rejoignant notre équipe de bénévoles** pour participer avec votre temps et vos compétences :

- o Assistance et suivi des familles que nous aidons.
- o Accompagnement au Foyer-Résidence Saint Louis.
- o Soutien scolaire et cours de français (FLE).
- o Organisation et logistique de nos événements.
- o Participation à notre communication.

Pour plus d'informations sur toutes ces initiatives de soutien à l'association, visitez notre site web et sa rubrique « **Nous soutenir** ».

BULLETIN D'ADHÉSION

Soutenir l'ENTRAIDE en devenant membre de l'association

Directement sur notre site Web : www.lentraide.es/devenir-membre/ ou avec le formulaire ci-dessous.

Par courrier à l'Entraide – C/ Fuencarral 127 5º Dcha 28010 MADRID ou par scan à info@lentraide.es

Je soussigné : _____

Ayant le NIE (DNI) : _____

Domicilié(e) à : _____

Mail : _____

Décide de devenir Membre de L'Entraide et accepte de payer par prélèvement sur mon compte bancaire :

-Ma cotisation annuelle d'un montant de €,

-Une cotisation mensuelle d'un montant de 5 €, ou de 10 €.

Mes coordonnées bancaires sont :

IBAN: E S _____

BIC: _____

Si vous souhaitez interrompre votre adhésion envoyez simplement un mail à adhesion@lentraide.es et nous vous retirerons de la liste des prélèvements.

Signature

Si vous préférez faire un don vous pouvez le faire par virement à notre compte bancaire **ES84 0216 1614 62 0600000900 - CMCIESMM**, par chèque à l'ordre de l'ENTRAIDE FRANÇAISE ou par carte bancaire sur notre site www.lentraide.es.

Vous bénéficierez en Espagne de la réduction de votre impôt sur le revenu (IRPF)* pour dons à association d'utilité publique (80% de vos dons, limités à 250 € d'apport, puis 40% de réduction pour le montant supérieur à 250 €).

*Nous le déclarons directement à Hacienda en Janvier de chaque année et cet apport apparait sur le « Borrador » de l'IRPF. De plus nous vous adressons le certificat fiscal correspondant.

En signant ce formulaire comme contributeur, je donne mon accord à L'Entraide, destinataire de mon don, pour recevoir, traiter et conserver les données personnelles inscrites dans le présent document ayant pour objet d'assurer une gestion complète de celui-ci. Les données seront conservées pendant toute la durée de la relation avec l'association et, à l'issue de cette période, seront détruites dans le respect de la réglementation en vigueur. Le donateur peut exercer ses droits d'accès, de rectification, de suppression, de limitation, de portabilité et d'opposition au traitement de ses données personnelles, s'opposer à la réception des courriers promotionnels, en faisant parvenir une demande par écrite en ce sens à info@lentraide.es ou courrier postal à L'Entraide C/ Fuencarral 127 5º Dcha - 28010 MADRID.

REMERCIEMENTS

MERCI AUX INSTITUTIONS, ASSOCIATIONS ET ENTREPRISES
QUI NOUS APPUIENT AVEC LEURS DONS !



MERCI AUX ASSOCIATIONS ET INSTITUTIONS
QUI NOUS ACCUEILLEN ET RELAIENT NOS COMMUNICATIONS !



MERCI À TOUTES LES ENTREPRISES
QUI CONTRIBUENT AUX SUCCÈS DE NOS TOMBOLAS !

