



# **L'ENTRAIDE**

**#Solidarité France**



## **MEMORIA ANUAL 2025**

# Sumario



## Páginas

- 3 Palabras de la Presidenta
- 4 Datos prácticos
- 5 Cifras
- 6 Visión, misiones y beneficiarios
- 8 Acción social
- 14 Testimonios
- 16 Eventos solidarios y comunicación
- 21 Gobernanza
- 22 Donaciones y cuotas
- 23 Datos económicos
- 24 Agradecimientos

# Palabras de la Presidenta

Este primer año completo como Presidenta de l'Entraide Française de Madrid ha sido una experiencia profundamente marcada por lo humano. Un año de encuentros, de historias de vida, a veces difíciles, pero también de solidaridad, generosidad y esperanza.

En 2025 hemos acompañado, de una forma u otra, a 127 familias, es decir, 227 personas, frente a 71 familias y 151 personas en 2023. Estas cifras, en fuerte aumento, reflejan la necesidad de nuestra labor. Pero no lo dicen todo. No cuentan las miradas de preocupación, los silencios, las trayectorias vitales sacudidas. Tampoco reflejan el coraje de quienes, a pesar de las dificultades, siguen adelante. Hemos querido darles voz invitándoles a compartir sus testimonios en este informe anual y en nuestra página web.

Detrás de cada situación hay, a menudo, un golpe de la vida —una enfermedad, una separación, la pérdida de un empleo— que viene a debilitar un equilibrio ya frágil. Y a ello se suma un contexto que no hace sino endurecer las condiciones. En Madrid y en las grandes ciudades de España, el coste de la vivienda se dispara y absorbe una parte cada vez mayor de los ingresos. El empleo, por su parte, se vuelve más inestable e incierto. Y para muchas personas, incluso los trámites más sencillos se convierten en un obstáculo, por falta de acceso o de manejo de las herramientas digitales.

Ante esta realidad, podríamos sentirnos desbordados. Pero ocurre justo lo contrario.

Porque estáis ahí.

Vuestra presencia, vuestro compromiso y vuestra generosidad dan un sentido muy concreto a nuestra labor. Vuestras donaciones, vuestras cuotas, vuestra participación en nuestros eventos no son simples contribuciones: son gestos de confianza, muestras de solidaridad, la prueba de que nadie debe quedarse atrás.

Gracias a vosotros, podemos estar ahí, escuchar, acompañar y apoyar. Gracias a vosotros, se crean vínculos, surgen soluciones y la esperanza vuelve a abrirse camino.

De todo corazón, gracias.

Gracias también a las instituciones públicas y privadas con las que trabajamos, así como a nuestros representantes, con quienes seguimos compartiendo estas realidades para que sean mejor comprendidas y tenidas en cuenta.

Hoy más que nunca, sigamos juntos dando vida a esta cadena de solidaridad, discreta pero esencial, que constituye la verdadera fuerza de nuestra asociación.



Catherine Janot

# Datos prácticos



**Nombre** AYUDA MUTUA FRANCESA (ENTRAIDE FRANÇAISE)

**Sede central** C/ San Vicente Ferrer 86, Bajo Izquierda 28015 Madrid

**Teléfono** +34 91 308 09 30

**Mail** [info@lentraide.es](mailto:info@lentraide.es)

**Página web** [www.lentraide.es](http://www.lentraide.es)

**C.I.F.** G-85673127

**Forma jurídica** Asociación

**Cualificación** Declarado de interés público el 10 de diciembre de 2010

**Fecha de creación** 3 de diciembre de 1848

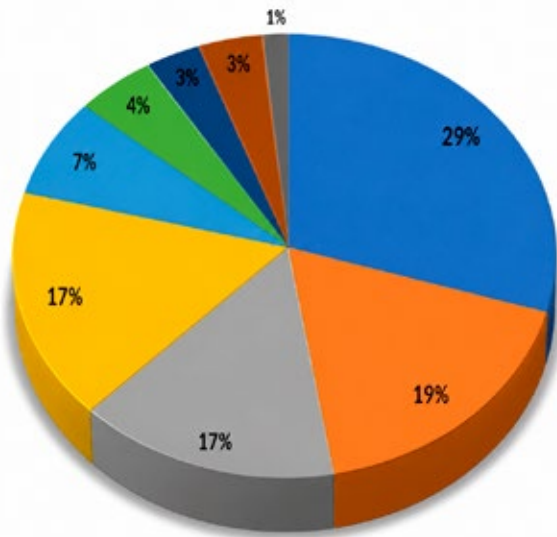
**Registro** Nº 1951- Ministerio del Interior

**IBAN** ES59 2080 1600 0130 4001 9919 – CAGLESMMXXX

**Código Bizum** 02292

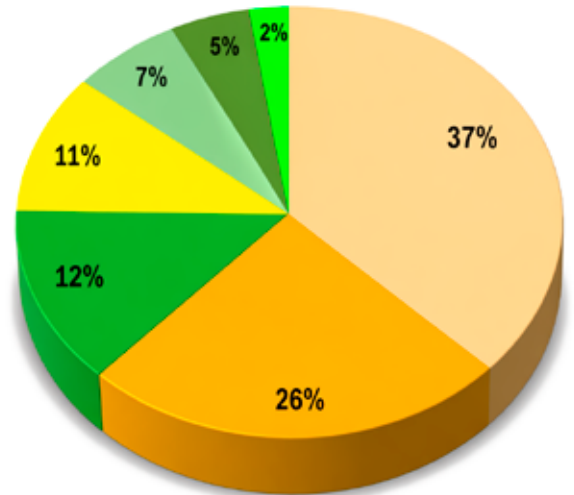


## ¿DE DÓNDE PROVIENEN 100 EUROS DE RECURSOS?

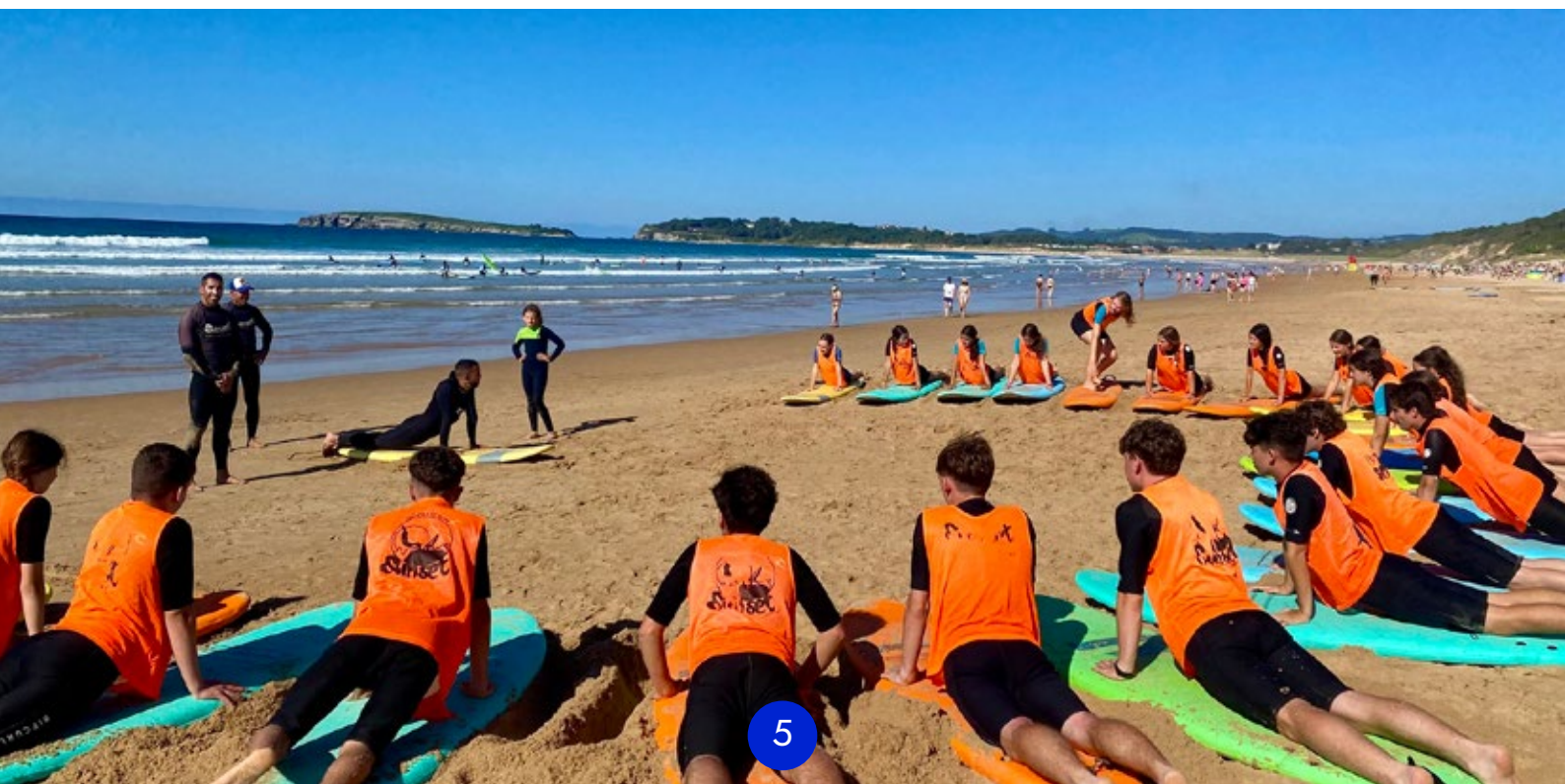


- 29% Rendimientos del patrimonio
- 19% Donativos
- 17% Venta de navidad
- 17% Subvenciones públicas
- 7% Cena de gala
- 4% Subvenciones de empresas
- 3% Teatro y espectáculos
- 3% Golf
- 1% Cotizaciones

## ¿PARA QUÉ HAN SERVIDO 100 EUROS DE RECURSOS?



- 37% Asistencia social
- 26% Ayudas vivienda
- 12% Ayudas médicas
- 11% Ayudas alimenticias
- 7% Campamentos de verano
- 5% Ayudas escolares
- 2% Ayudas diversas



# Visión, misiones y beneficiarios

## Visión

«Acompañar el sufrimiento moral y económico, preparar a los jóvenes para un futuro autónomo, ayudar a superar una dificultad, recuperar el camino hacia la autonomía y la dignidad de cada persona y, para ello, movilizar a una comunidad en torno a sus valores de solidaridad y generosidad».

Esta ha sido durante muchos años la visión de nuestra asociación.

## Nuestras misiones

### Nuestra visión se concreta en cinco misiones



En primer lugar, la ayuda de emergencia, que moviliza más del 50 % de nuestros recursos y de nuestra energía



Preparar a los jóvenes para un futuro autónomo.



Ayudar a superar un obstáculo



Vencer la soledad



Acompañar en la reconstrucción de un proyecto de vida

La acción de l'Entraide se adapta a cada situación: se basa en un análisis personalizado y se desarrolla según las necesidades, complementando las ayudas proporcionadas por otros organismos cuando estas son posibles.

Cada persona es acogida y escuchada, y posteriormente reconfortada con la perspectiva de una ayuda, muchas veces simplemente para resolver un problema administrativo, obtener asesoramiento y, si la situación lo requiere, puede establecerse un apoyo económico.

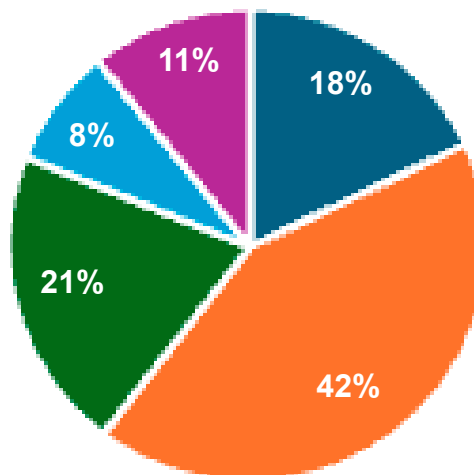
En 2025, 127 familias, es decir 227 personas en total, fueron acogidas y acompañadas. Entre ellas, 69 necesitaron ayuda económica, que benefició a 146 personas en total. Algo más de la mitad de estas familias o personas acudían por primera vez a l'Entraide.

El número de personas que recurren a l'Entraide ha ido aumentando en los últimos años: **un 20 % más en 2025, tras un aumento del 10 % en 2023**, así como un mayor número de solicitudes de acompañamiento en trámites y asesoramiento.



## ¿QUIÉNES SON LAS PERSONAS A LAS QUE AYUDAMOS?

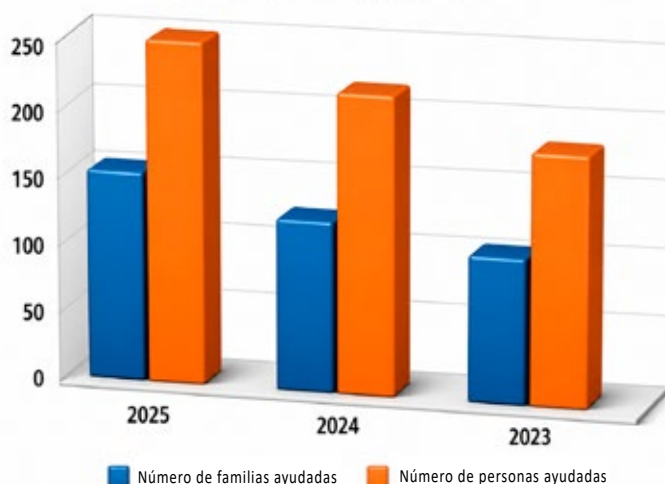
- Personas mayores aisladas
- Mujeres vulnerables
- Familias monoparentales
- Hombres solos
- Personas en dificultad por la pérdida del empleo



## EVOLUCIÓN DE LAS AYUDAS PROPORCIONADAS

Año	Número de familias ayudadas	Número de personas ayudadas
2023	71	151
2024	95	194
2025	127	227

Peticiones de ayuda en alza



# Acción social



**Nuestra asociación es una entidad sin ánimo de lucro comprometida con la protección social de personas y colectivos en situación de vulnerabilidad. Trabajamos para mejorar la calidad de vida de personas y familias que atraviesan dificultades económicas, sociales o laborales, ofreciendo apoyo integral y acompañamiento personalizado.**

## **NUESTRA INTERVENCIÓN SOCIAL**

Desarrollamos diferentes **líneas de ayuda directa** para cubrir necesidades básicas y favorecer la inclusión social de las familias que seguimos.

Entre ellas gestionamos **ayudas para el alquiler y el pago de las facturas de suministros** con el objetivo de prevenir situaciones de desahucio o pérdida de vivienda.

En muchas de nuestras intervenciones, proporcionamos **ayuda alimenticia**, bien sea a través de entrega directamente en los domicilios incluyendo productos frescos o gracias a nuestro banco de alimentos que hemos mantenido activo desde su inicio en 2020 en plena pandemia de Covid. Este banco de alimentos se mantiene gracias a las aportaciones de los voluntarios de l'Entraide o campañas específicas en redes sociales. En ocasiones entidades afines realizan sus propias colectas que posteriormente nos hacen llegar. Agradecemos la colecta realizada por **l'École du FLAM** este año.

Intervenimos a veces con un apoyo puntual **en situaciones de emergencia**, contribuyendo a garantizar un hogar digno y estable a una familia que en ese momento no tiene los recursos propios suficientes.

Trabajamos para mejorar la calidad de vida **de todos los miembros de la familia**, con especial atención a madres que realizan la crianza en solitario, menores que presentan carencias, y personas mayores que es un colectivo especialmente vulnerable por temas personales, económicos o sociales.

Resulta fundamental apoyarse en la red formada por la comunidad francesa en Madrid, y en ocasiones no solo francesa, para canalizar la obtención de bienes y servicios destinados a las personas que más necesitan. Esta comunidad, unida por vínculos culturales, lingüísticos y solidarios, contribuye a identificar recursos disponibles, generar alianzas para fortalecer el sentimiento de solidaridad y de responsabilidad compartida. Gracias a esta red hemos obtenido ropa, un ordenador, un sofá cama y varios muebles.

## 1. LOS ALQUILERES HOY, UN DESAFÍO CRECIENTE

En los últimos años, encontrar una vivienda de alquiler a un precio asequible se ha convertido en un desafío creciente para muchas personas y familias en todas las grandes ciudades de España. El aumento sostenido de los precios, la escasez de oferta disponible y la alta demanda en determinadas zonas dificultan el acceso a un alojamiento digno, especialmente para quienes cuentan con ingresos bajos o inestables y sin apoyo familiar.



Uno de los principales problemas es el desajuste entre los salarios y el coste del alquiler. Mientras los ingresos se mantienen estancados o crecen de forma moderada, los precios de la vivienda sí han experimentado unos incrementos significativos, lo que obliga a muchos inquilinos a destinar un porcentaje excesivo de sus ingresos al pago mensual de la renta. Esta situación reduce la capacidad de afrontar otros gastos básicos como alimentación, suministros o transporte.

A ello se suman otros factores que incrementan la complejidad del proceso: requisitos cada vez más estrictos por parte de arrendadores (contratos laborales indefinidos, avales, varios meses de fianza), competencia entre potenciales arrendatarios y la proliferación de alquileres de corta duración que reducen la oferta residencial estable. En algunos casos, la discriminación por edad, origen o situación laboral también supone una barrera adicional.

La consecuencia es un aumento de la inseguridad residencial, con personas que cambian de vivienda con frecuencia, comparten piso en condiciones precarias o, en situaciones más graves, enfrentan riesgo de exclusión social.

## 2. LAS NECESARIAS AYUDAS PARA LUCHAR CONTRA LA PRECARIDAD ENERGÉTICA



Después de alimentación y vivienda disponemos de ayudas destinadas a gastos del hogar y todo lo que implica tener un hogar digno. Restringir el consumo de gas, electricidad, agua, internet más allá de ciertos niveles se considera pobreza energética.

En este contexto, el mantenimiento de la subvención para luchar contra esta situación que nos sigue concediendo **Leroy Merlin** por segundo año consecutivo, nos ha permitido mantener e incrementar el alcance de las ayudas. Son hogares que en invierno ven aumentada la demanda energética y con ella la factura.

Además de ayudar a pagar las facturas de suministros de quien más lo necesita Leroy Merlin nos ha ofrecido como cierre del año una donación de material para nuestros beneficiarios: radiadores y calefactoras, mantas, toallas, pintura, bombillas de bajo consumo, etc.

### 3. GASTOS MÉDICOS NO CUBIERTOS POR LA SEGURIDAD SOCIAL

Apostamos por el apoyo psicológico y emocional imprescindible a personas en situación de vulnerabilidad, fortaleciendo su bienestar mental y su capacidad para afrontar de manera saludable las dificultades personales, familiares y sociales.

Efectivamente, una parte muy significativa de nuestros beneficiarios necesitan cambiar el paradigma para salir adelante, y esto implica una ayuda psicológica para la persona responsable de la familia. Gran parte de nuestros casos son familias en las que al frente se encuentran mujeres vulnerables. Mujeres que necesitan recuperarse y volver a tener confianza en sí mismas. A veces también los hijos que viven en estas familias y que afrontan periodos de fragilidad como consecuencia de traumas pasados o presentes necesitan estos apoyos.

En 2025 hemos sostenido 6 familias gracias al apoyo psicológico que ofrecemos.

Podemos también ayudar a costear necesidades que no están cubiertas por la seguridad social como gafas, dentistas, etc.

Este año hemos podido contar con la ayuda significativa de **Afflelou** que nos ha ofrecido proporcionar gafas (incluso progresivas) para personas que las necesitaban pero cuyo coste está fuera de su alcance.

### 4. EL CODICIADO EMPLEO

Nuestro trabajo se basa en valores como la solidaridad, la igualdad de oportunidades, la confidencialidad y el respeto a la dignidad de cada persona. Pero la dignidad solo se consigue con un trato respetuoso, apoyo material, emocional y psicológico, y también oportunidades de educación, de formación y de trabajo, entre otros.

Colaboramos con otras entidades, así como con voluntariado comprometido, para ampliar el alcance de nuestra actuación y dar dignidad y respuesta a las necesidades reales de estas personas.

Una de estas necesidades es el inevitable regreso al trabajo. En general, impulsamos la colaboración con entidades que ofrecen programas de orientación e inserción laboral, que incluyen asesoramiento en la búsqueda de empleo, elaboración de currículum, preparación de entrevistas y derivación a ofertas de trabajo o acciones formativas. Creemos firmemente que el acceso al empleo es una herramienta clave para lograr la autonomía y la integración social.

Este año hemos dirigido a distintas mujeres, que necesitaban apoyo en la búsqueda de empleo, a los talleres de “La Jupe Solidaire” de Mazette. Estos talleres están enfocados a desarrollar una nueva manera de hacer frente a este desafío con más seguridad y energía.

También tenemos el apoyo del CARE – Cercle d’Aide à la Recherche d’Emploi- para aquellas personas que están en búsqueda de empleo y que se pueden beneficiar de la red y del acompañamiento profesional de quienes se comprometen a patrocinar/acompañar a nuestros casos.

### 5. LAS AYUDAS DIRIGIDAS A LOS MENORES

Cada año, apoyamos a las familias que tienen escolares a cargo a afrontar la ansiada, pero temida **vuelta al cole**. El objetivo es facilitar el equipamiento de todo lo necesario para comenzar un nuevo año escolar en condiciones de igualdad.

Otro año más, hemos recibido un apoyo significativo de la Asociación de Padres del Liceo Francés de Madrid (APA) que nos aportó casi 500 € en bonos de compra a canjear en el sitio francés SCOLEO para pedir **material escolar** para los alumnos de nuestras familias.

En ocasiones, aparecen gastos escolares de los menores que no pueden estar cubiertos por la economía familiar precaria. En estos casos intervenimos para costear **las salidas extra-escolares o viajes de fin de curso**.

Todos los años, ofrecemos **campamentos de verano** a los menores que quieren participar y cuyas familias no se lo pueden permitir. Salir del ámbito familiar y de la rutina después de la finalización del curso escolar es un precioso tiempo de crecimiento con sus iguales; y cubre una necesidad de las



familias en periodos vacacionales. En estos casos tenemos en cuenta la necesidad de material especial para participar y para que estos niños se integren sin diferencias por su situación socioeconómica. Este año hemos ofrecido esta experiencia a través de Respira Ocio y Tiempo Libre a 10 menores por un valor económico de 7500€.

Nuestra asociación ayuda, desde hace varios años, **a familias de alumnos con necesidades especiales** adelantando el pago de los salarios de sus auxiliares de vida escolar. Es una necesidad para estos menores escolarizados en la educación francesa y cuya discapacidad les obliga a tener ese apoyo en el aula. Se trata de familias que ya son beneficiarias de una beca para la escolaridad pero que tienen que adelantar los salarios de estos acompañantes ya que el reembolso lo reciben a final del curso. L'Entraide elabora un convenio para el adelanto de estas cantidades.

En 2025 han sido 4 las familias que han recibido este tipo de ayuda. Además este año el reembolso completo no ha sido posible para una de las 4 familias ya que no ha llegado a recibir el importe completo a final de curso. En este caso, el importe no reembolsado es asumido por l'Entraide.

## 6. REGALOS Y CESTAS DE NAVIDAD

Un año más hemos podido compartir el sentimiento de la Navidad con aquellos a los que hemos acompañado a lo largo de 2025. Ofrecer una cesta de Navidad tiene un significado mucho más profundo que el valor material de los productos que contiene, especialmente para alguien en situación de vulnerabilidad. No es solo comida, es un mensaje, es hacerle sentir visto y reconocido, y un mensaje de esperanza y apoyo emocional.

Para esta Navidad, hemos recibido donativos significativos de parte de tres asociaciones francesas que han marcado la diferencia para nuestras familias:

**Madrid Accueil** nos ha regalado 25 cestas ya preparadas gracias a la generosidad de familias que pertenecen a esta asociación y que han sido preparadas por los jóvenes fomentando el sentimiento de solidaridad. Hemos completado estas bonitas cestas comprando productos gracias a un donativo de la Asociación Española de los condecorados de l' **Ordre National du Mérite** de 600€.

Nuestros voluntarios han venido a organizar las últimas cestas y a enviarlas por correo a aquellas familias que seguimos pero que viven lejos y no pueden retirarlas en persona.



**La Asociación de Padres del Liceo Francés de Madrid (APA)** ha organizado, con motivo de su tradicional chocolatada, **una colecta de juguetes nuevos** destinada a que los niños de nuestras familias puedan disfrutar de la misma ilusión que sus compañeros durante la celebración de la Navidad.

Esta iniciativa, además de facilitar la entrega de juguetes navideños, ha contribuido a sensibilizar a la comunidad escolar sobre las necesidades de las personas más vulnerables y ha reforzado nuestro compromiso colectivo de apoyo a quienes más lo necesitan.

## 7. REUNIONES DEL CLUB SOL

En conjunto, estas reuniones no solo promueven la interacción social, sino que contribuyen a mejorar la calidad de vida y el bienestar integral de las personas que atraviesan situaciones de vulnerabilidad o soledad. En 2025 han participado en este proyecto 10 personas que ya comparten algunos vínculos.

### **Beneficios destacables :**

- **Reducción del aislamiento y la soledad**, al generar espacios seguros donde compartir experiencias y sentirse escuchado.
- **Fortalecimiento de habilidades sociales** y creación de redes de apoyo, que pueden convertirse en amistades significativas y en un soporte mutuo ante dificultades.
- **Fomento del sentido de pertenencia**, al formar parte de un grupo con intereses o vivencias comunes.
- **Incremento de la autoestima**, y del bienestar emocional al sentirse valorado y reconocido dentro del grupo.

## 8. ANIMACIÓN Y ACOMPAÑAMIENTO A LOS RESIDENTES DEL HOGAR RESIDENCIA SAN LUIS DE LOS FRANCESES

El equipo de voluntarias de l'Entraide continúa su compromiso con la animación y el acompañamiento de los residentes del Hogar Residencia San Luis de los Franceses. Nuestra presencia regular ofrece cercanía, escucha y momentos de convivencia que contribuyen al bienestar de los residentes.

A lo largo del año hemos desarrollado diversas actividades orientadas a fomentar la participación, la estimulación cognitiva y los vínculos humanos dentro de la residencia.

## Celebración mensual de cumpleaños

Cada mes celebramos los cumpleaños de los residentes con encuentros festivos que incluyen merienda, música y palabras dedicadas, creando momentos de alegría y reconocimiento para cada persona homenajeada.

## Taller de lectura y encuentros de memoria

El taller de lectura “Dulces Palabras” continúa siendo un espacio de intercambio y expresión a través de la lectura en voz alta y el diálogo. También organizamos encuentros dedicados a la evocación de recuerdos —infancia, tradiciones, viajes o vivencias familiares— que favorecen la memoria y el sentimiento de pertenencia.



## Proyecto musical y grupo de canto

Durante este año se ha consolidado el grupo de canto de aficionados, guiado por un profesor y apoyado por la residencia. Este proyecto ha permitido colaborar con otros coros y organizar pequeños conciertos que aportan entusiasmo y emoción a los residentes.

## Encuentros intergeneracionales y colaboración cultural

Seguimos promoviendo iniciativas de intercambio cultural e intergeneracional que fortalecen el sentido de comunidad y permiten a los residentes sentirse valorados e integrados en la vida social.

## Un compromiso humano

Más allá de las actividades, nuestra labor se basa en la presencia, la escucha y el respeto hacia nuestros mayores, protagonistas y transmisores de memoria. Con esta motivación, seguimos trabajando para que la residencia sea un espacio vivo, participativo y lleno de humanidad.

## CONCLUSIÓN

**A través de una atención cercana y profesional, buscamos siempre no solo cubrir carencias inmediatas, sino también acompañar a las personas en su proceso de recuperación y desarrollo, fomentando su participación activa y el fortaleciendo de sus capacidades para construir un futuro más digno y estable.**

# Testimonios

*« Desde el primer encuentro con los miembros de Ayuda Mutua Francesa me sentí muy arropada. Estaba muy perdida y todos ellos se volcaron en ayudarme a salir de la situación en la que estaba. Siempre están dispuestos a ayudarte, a escucharte y no te olvidan. Siempre piensan en que mi vida mejore. No puedo olvidar que gracias a ellos he podido comer y vestirme. Ahí están siempre, además no te juzgan y su único objetivo es ayudar son personas muy entrañables y muy agradables.*

*Son un gran apoyo emocional y material, como unos ángeles guardianes en la vida cotidiana. »*

*« No sé cómo expresar con palabras toda la gratitud que siento hacia vosotros. Mirando atrás, me doy cuenta de lo diferente que sería mi vida si no os hubiera encontrado en el momento en que más lo necesitaba. En un período en el que la incertidumbre y la preocupación ocupaban mi día a día, vosotros fuisteis un apoyo fundamental, no solo a nivel práctico, sino también humano.*

*Gracias a vuestra ayuda, pude encontrar un trabajo que me ha dado estabilidad y tranquilidad, algo que parecía inalcanzable en su momento. También me guiasteis para acceder a becas que han permitido que mis hijos continúen sus estudios sin que la parte económica fuera un obstáculo insuperable. Pero lo más valioso que me habéis dado no ha sido solo la ayuda en sí, sino el trato, la empatía y el respeto con los que siempre me habéis acompañado.*

*Nunca me sentí sola en este proceso. Cada vez que tuve dudas, cada vez que me sentí desbordada, ahí estabais, con una palabra de ánimo, con una solución, con esa calidez que hace que uno recupere la confianza en que es posible salir adelante. Me disteis esperanza en un momento en el que sentía que todo se derrumbaba, y eso es algo que nunca olvidaré.*

*Hoy, gracias a vuestro apoyo, mi vida ha cambiado. Tengo más estabilidad, mis hijos pueden seguir estudiando sin preocupaciones y, sobre todo, he recuperado la confianza en el futuro. Ojalá más personas puedan conocer y beneficiarse del increíble*



*trabajo que hacéis, porque lo que ofrecéis va mucho más allá de una ayuda puntual: dais oportunidades, dais fuerza, dais dignidad. »*

*« Gracias a su generosidad, mi hija ha podido asistir a campamentos que han sido una experiencia inolvidable para ella. También hemos recibido ayuda con gastos tan esenciales como la luz y el gas, y gracias a ustedes, ha sido posible brindarle el apoyo psicológico que necesitaba y que yo no podía costear.*

*Deseo hacer una mención especial al equipo de personas, quienes han estado siempre pendiente de nosotras, acompañándonos con cercanía, cariño y compromiso. Su apoyo ha sido constante, humano y profundamente valioso.*

*Cada gesto, cada aporte, ha sido fundamental. También me han ayudado a continuar con mis estudios, algo que significa mucho para mí y que sin su respaldo no habría sido posible.*

*Gracias por creer en nosotros, por estar allí sin condiciones, por cambiar nuestras vidas con su entrega. Que sepan que su labor deja huella, que no pasa desapercibida, y que será siempre recordada con gratitud y cariño. »*

*« Una experiencia y, sobre todo, una familia: eso es lo que ofrece la asociación Entraide Française.*

*Para empezar, soy un padre divorciado y, por diversas razones, me encontré solo con mi hija de 7 años en 2016. En aquella época vivía en Sevilla. Escribí a l'Entraide y les expliqué mi situación. Su atención fue tal que inmediatamente se hicieron cargo de ella. Sin siquiera conocernos en persona, nos acogieron desde el primer momento. Nos ayudaron con todo lo que podían ofrecernos: alimentos, bonos de transporte, todo lo que mi hija necesitaba.*

*Unos días más tarde, concertamos una cita en la sede de Madrid, donde nos conocimos en persona y pudimos elaborar una estrategia de búsqueda de empleo.*

*Recibí un apoyo absolutamente total en mi situación, la de un padre a cargo de una niña de 7 años. Poco después de nuestro traslado a Madrid, nos ayudaron y estuvieron a nuestro lado en todo momento, incluso en la búsqueda de vivienda. Gracias a ellos encontré trabajo de inmediato y lo mantuve durante 10 meses. Posteriormente, y gracias a todo ello, conseguí un empleo más cualificado y mejor remunerado.*

*Desde entonces hasta hoy, lo más importante es que he podido ofrecer a mi hija un hogar y una vida digna. Siempre estaré muy agradecido a la asociación, que veló para que mi hija tuviera las condiciones necesarias para el buen desarrollo de su infancia.*

*Les estaremos eternamente agradecidos por su ayuda y su dedicación inmediata... Les damos las gracias de todo corazón. »*



# Eventos solidarios y comunicación



**L'ENTRAIDE**  
#Solidarité France

**El año 2025 ha estado marcado por numerosos eventos que han permitido dar a conocer mejor nuestras acciones solidarias y contribuir a su financiación.**

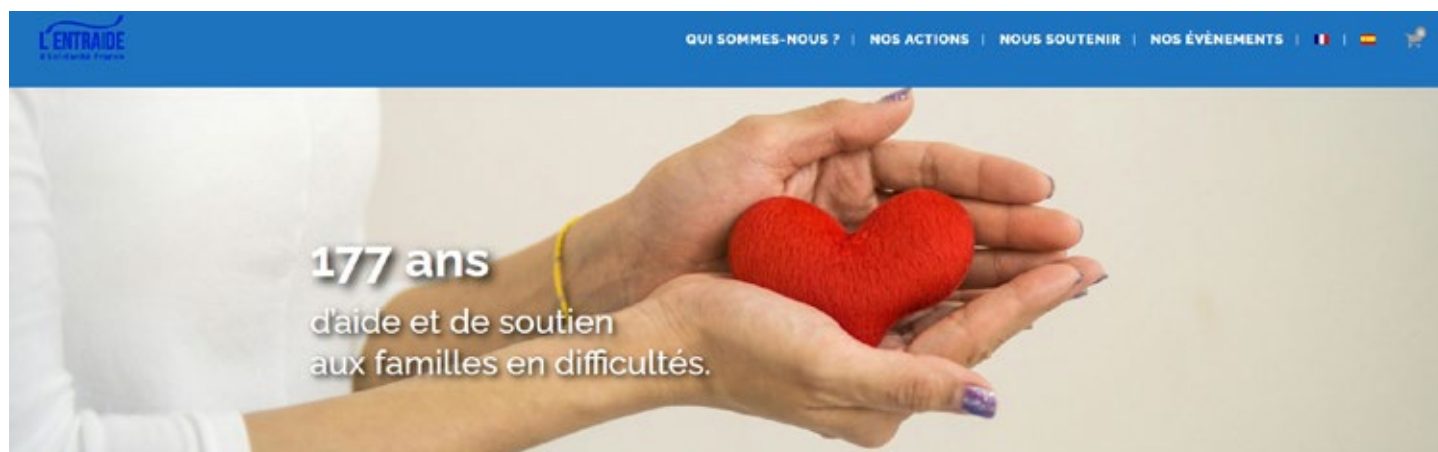
**Se han vuelto a organizar nuevas ediciones de eventos ya conocidos por nuestros amigos, como el mercadillo de Navidad y la tradicional cena de gala en la Casa de Velázquez. Por primera vez en su historia, l'Entraide organizó un concierto de rock y un torneo de petanca con el fin de reunir aún más a la comunidad.**

## NUESTROS CANALES DE COMUNICACIÓN

Nuestra estrategia de comunicación se basa en cuatro pilares esenciales:

- Las redes sociales, con nuestras cuentas en Instagram, Facebook y LinkedIn.
- La newsletter y los mensajes informativos, enviados regularmente a nuestros suscriptores para mantenerlos informados de nuestras acciones.
- La difusión de nuestro informe anual, que garantiza la transparencia de nuestros compromisos y de los fondos recaudados.
- Nuestro sitio web: <https://lentraide.es/>

Gracias a estas herramientas, hemos podido llegar a un público cada vez más amplio y trabajar en la fidelización de nuestros apoyos.



# LOS EVENTOS DESTACADOS DE 2025

## Je Bouge pour L'Entraide

“Je Bouge pour L'Entraide” permite a las personas y asociaciones que lo deseen organizar actividades deportivas en favor de nuestra asociación. En 2025, el evento tuvo lugar del 1 de marzo al 30 de junio y contó con el apoyo de Madrid Accueil y de la UFE, que contribuyeron a la organización de varios torneos. Los participantes pudieron elegir entre diversas actividades: torneo de pádel, senderismo y rutas en bicicleta.

El evento finalizó a finales de junio con una caminata en la Casa de Campo.



## Concierto solidario de rock

Por primera vez en su larga historia, l'Entraide organizó el 3 de abril un concierto de rock en la Sala Sol, una sala muy conocida en Madrid, con el grupo Sunday Blast, que hizo vibrar al público con versiones de Rolling Stones, Dépêche Mode, Téléphone, así como con composiciones propias.

## Teatro y solidaridad

Dirigida por Robert Fillias, la compañía Théâtre et Solidarité presentó en 2025 un espectáculo titulado “Ribes de bon cœur”. Un espectáculo dinámico que encantó a los numerosos espectadores presentes en las representaciones celebradas los días 26 y 27 de mayo en el Instituto Francés de Madrid y los días 30 y 31 de mayo en el Liceo Francés de Madrid.

Cinco actores, veintinueve papeles y ocho escenas breves: Rumores, Tragedia, Venecia aniquilada, Turismo, Mercado Común, Cien pasos, Última batalla, Roméouche y Henriette... Jean-Michel Ribes es un especialista en estas comedias breves, ácidas y divertidas que alcanzan con precisión su objetivo.





## Torneo de petanca

Por primera vez, se organizó un torneo de petanca el 25 de mayo en el campo del club de petanca “La Esperanza”.

El torneo reunió a unas cuarenta personas en la modalidad de tripletas y concluyó con un aperitivo convivial y una rifa.

Un gran agradecimiento a nuestros patrocinadores Petankeros, Obut y Pernod Ricard por su contribución a este evento tan agradable.

## Torneo de golf

El 23 de mayo, nuestro 12.º torneo de golf reunió a 80 participantes en el campo de la base aérea de Torrejón de Ardoz.

La jornada terminó en un ambiente distendido con la entrega de premios y un cóctel con rifa, en presencia de Nathalie Berthy, cónsul general de Francia en Madrid.

Un gran agradecimiento a todos los donantes de premios para la rifa y a nuestros patrocinadores LVS2 y Stellantis.



## Cena de gala

El 17 de junio, nuestra tradicional cena de gala tuvo lugar en el magnífico entorno de la Casa de Velázquez. La velada comenzó con una visita guiada de la exposición de obras de los residentes, en presencia de los artistas y de la directora de estudios artísticos, Claude Bussac.

A continuación, se ofreció un cóctel con música.

La cena reunió a 150 representantes de la comunidad francesa y española en Madrid. Uno de los momentos más destacados de la noche fue la entrega del Premio de la Solidaridad 2025 a Robert Fillias, en reconocimiento a su compromiso de larga trayectoria con l’Entraide.

La velada concluyó con una rifa y una subasta, especialmente animada gracias a una cena para un grupo de 10 personas ofrecida por nuestra embajadora, su excelencia Kareen Rispal, sin olvidar las camisetas de M’Bappé y de los jugadores del Atlético de Madrid.

Agradecemos especialmente a los socios premium del evento: Michelin, Leroy Merlin, Le Courrier d’Espagne, Pernod Ricard y Direct Bodega, así como a los donantes de la rifa y la subasta, y a todos nuestros amigos benefactores.

## Vide grenier

L'Entraide participó este año en el "vide grenier" organizado por la UFE y Le Petit Journal en el Liceo Francés de Madrid el 28 de junio, con un stand que ofrecía sus productos promocionales.



## La France à Madrid

El 20 de septiembre, l'Entraide estuvo presente en "La France à Madrid", un evento organizado por cuarto año consecutivo por Madrid Accueil.

Está respaldado por el Consulado de Francia en Madrid y se celebra en el Liceo Francés de Madrid.

Numerosas empresas y asociaciones francesas en Madrid estuvieron presentes.

Fue una excelente oportunidad para intercambiar con participantes y visitantes, explicar nuestra misión e informar a quienes deseen unirse como voluntarios.

## Cine solidario

El 25 de septiembre tuvo lugar en el Instituto Francés de Madrid la proyección de "A pleno tiempo", una película dramática francesa dirigida por Eric Gravel, que sigue la vida de una madre soltera, Julie, que compagina la educación de sus hijos, su trabajo en París y la búsqueda de un nuevo empleo. Una realidad con la que muchas mujeres se sintieron identificadas.

La proyección se organizó en colaboración con Laplace y el Instituto Francés de Madrid. Los fondos recaudados ayudaron a varias familias a afrontar los gastos del inicio del curso escolar.





## Feria de empleo de francófonos

El 2 de octubre, respondimos a la invitación de los organizadores de la feria de empleo de francófonos en España y participamos, junto a otras asociaciones y empresas, en la feria de empleo de francófonos para dar a conocer l'Entraide y su labor.

## Mercadillo de Navidad

Nuestro tradicional mercadillo de Navidad se celebró este año el 14 de diciembre en un nuevo espacio más amplio y acogedor en el Hotel NH Eurobuilding, con más de 1.200 visitantes.

Este nuevo lugar permitió ofrecer a nuestros visitantes una completa oferta gastronómica: foie gras y productos derivados del pato, ostras, champán, productos gourmet y vinos, además del stand "Douceurs", que proponía productos elaborados por nuestros voluntarios.

Una treintena de puestos dedicados a la moda, la decoración y la gastronomía ofrecían también sus productos y creaciones. El stand "Trésors", bajo la responsabilidad de nuestra trabajadora social y con la contribución de numerosos voluntarios, ofrecía joyas, accesorios y objetos de decoración a precios muy asequibles.

La jornada concluyó con una esperada rifa, cuyos premios, ofrecidos por nuestros generosos patrocinadores, hicieron las delicias de los ganadores.

Un resultado muy positivo para este evento, que constituye el principal contribuyente a la financiación de las acciones sociales de la asociación.

Un gran agradecimiento a los más de 85 voluntarios presentes durante toda la jornada y a todas las empresas que aportaron premios para la rifa.



# Gobernanza



La Junta General Anual -órgano supremo de gobierno- se reúne una vez al año para examinar la memoria de actividades y el informe económico, aprobar las cuentas, aprobar la gestión y renovar el Consejo de Administración, que se encarga de la dirección y del control de las actividades y de la gestión de la asociación.

Se reúne al menos tres veces al año.

El Consejo de Administración está compuesto por entre 9 y 24 miembros con derecho a voto, elegidos por votación secreta por la Junta General para un mandato de tres años. El Embajador de Francia, el Cónsul General y los Consejeros de los Franceses en el Extranjero son miembros natos del Consejo de Administración sin derecho a voto.

## L'Entraide cuenta con dos órganos ejecutivos:

- **La Junta Directiva**, compuesta por un Presidente, uno o varios Vicepresidentes, un Secretario General, un Tesorero y consejeros. Es designada por el Consejo de Administración y gestiona y administra la asociación por delegación.
- **El Comité de Acción Social**, encargado de examinar y analizar los asuntos sociales y, en particular, de decidir sobre los compromisos financieros relacionados con la acción social. El Presidente del Comité de Acción Social es nombrado por el Consejo de Administración.

### Consejo de Administración

**Presidenta de Honor:** Sra. Kareen Rispal,  
*Embajadora de Francia*

**Vicepresidenta de Honor:** Sra. Nathalie Berthy,  
*Cónsul General de Francia en Madrid*

**Consejera/os de los franceses en el extranjero:**  
Francis Huss, Gaëlle Lecomte, Stéphanie Le Vaillant, Pablo Quintana, François Ralle, Gilles Servanton

### Junta directiva

**Presidenta:** Catherine Janot

**Vicepresidenta:** Virginie Jimenez

**Secretario General:** Eric Butaud

**Tesorero:** Pierre Couturier

**Comunicación:** Chantal Cottard

**Proyectos y relaciones exteriores:** Didier Maurice

**Consejeros:** François Blin, Marie Catala, Jean François Favard, Antoine de Fontanges, Circé de Lylle, Juan Carlos Hernández, Francis Huss, Marie-Odile Mony, Marie Françoise Mugnerot, Valérie Parra, Stéphane Pitoy, François Ralle, Joëlle Sée.

### Comité de Acción Social

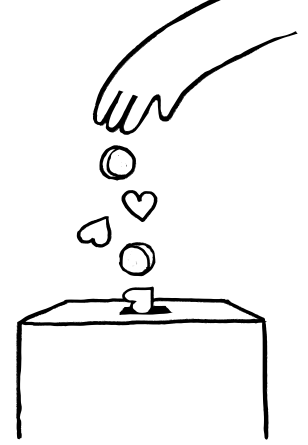
**Presidenta:** Virginie Jimenez

**Vocales:** Raquel García, Manuel Macías, Marie Odile Mony, Berta Morillo, Marie Françoise Mugnerot, Carine Pech, Catherine Peral.

L'Entraide cuenta con el apoyo diario de sus dos empleados, nuestra trabajadora social Raquel García y nuestro responsable administrativo Manuel Macías.



# L'Entraide te necesita para continuar con sus acciones



## Ayúdanos

- Uniéndote al grupo de empresas colaboradoras que apoyan nuestras acciones solidarias mediante donaciones en especie, el patrocinio de eventos y el mecenazgo de competencias.
- Participando en nuestros eventos solidarios.
- Realizando una donación económica o en especie a una de nuestras campañas.
- Considerando la posibilidad de hacer un legado.

## Comprométete

- Haciéndote miembro de L'Entraide. Tu cuota aporta ingresos regulares a la asociación para apoyar a las familias en dificultad y participas en la gobernanza de la asociación.



Al ser L'Entraide una asociación reconocida de utilidad pública, **tus donaciones en efectivo se benefician en España de una deducción en el impuesto sobre la renta del 80% hasta 250 euros y del 40% a partir de esa cantidad.**

- Uniéndote a nuestro equipo de voluntarios para participar, con tus competencias y el tiempo del que dispongas, en nuestras acciones.

Comprometidos desde hace tiempo o llegados más recientemente, los voluntarios son el pilar de nuestra asociación y es su labor diaria la que nos permite llevar a cabo nuestras misiones.

Los voluntarios acompañan a L'Entraide durante todo el año:

- Comprometiéndose a ser el enlace de la asociación con una persona o una familia, aportando su ayuda en la orientación profesional de los jóvenes y en la búsqueda de empleo, o simplemente con su presencia.
- Visitando a los residentes del Hogar Residencia Saint Louis.
- Diseñando y difundiendo la comunicación, esencial para dar a conocer nuestras acciones y reunir a personas en nuestros eventos.
- Participando en la organización de nuestros eventos; el más importante de ellos, la Venta de Navidad, moviliza cada año a más de 85 voluntarios.
- Contribuyendo al fortalecimiento de L'Entraide mediante la búsqueda de financiación y de premios para rifas entre particulares, instituciones y empresas.

Cotización anual



# Datos económicos

Cada año, las cuentas de la asociación se presentan para su aprobación durante la Asamblea General anual. Los cuadros adjuntos muestran las cuentas de 2024, aprobadas por la Asamblea General del 24 de junio de 2025, y las cuentas de 2025, que serán aprobadas en junio de 2026.

RECETAS	2025	2024	DIF 25/24
Subvenciones	30.000 €	31.000 €	-3%
Donativos y Cotizaciones	55.067 €	57.320 €	-4%
Eventos Solidarios	53.719 €	42.954 €	25%
Rendimiento del Patrimonio	52.636 €	61.266 €	-14%
Perdidas del Ejercicio	5.673 €	28.642 €	-80%
<b>TOTAL</b>	<b>197.094 €</b>	<b>221.182 €</b>	<b>-11%</b>

GASTOS	2025	2024	DIF 25/24
Ayudas económicas	65.574 €	86.814 €	-24%
Trabajadora Social	51.984 €	51.334 €	1%
Amortizaciones	519 €	519 €	0%
Gastos de Gestión	79.016 €	82.515 €	-4%
<b>TOTAL</b>	<b>197.094 €</b>	<b>221.182 €</b>	<b>-11%</b>

El balance de 2025 muestra una estabilidad con respecto al año anterior. Las principales diferencias en el pasivo son la integración de la plusvalía excepcional de 2024 en el patrimonio y un pago más rápido a los proveedores del Mercado de Navidad (deudas exigibles a corto plazo). En el activo, los fondos disponibles e invertidos estaban distribuidos de manera diferente a 31 de diciembre, a la espera de decisiones de inversión.

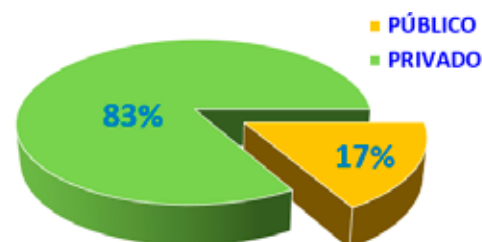
ACTIVO	2025	2024	DIF 25/24
Disponible	74.605 €	23.820 €	213%
Inversiones	1.377.549 €	1.453.771 €	-5%
Clientes	10.097 €	17.239 €	-41%
Stock	300 €		
Inmovilizado	5.398 €	5.918 €	-9%
<b>TOTAL</b>	<b>1.467.949 €</b>	<b>1.500.748 €</b>	<b>-2%</b>

PASIVO	2025	2024	DIF 25/24
Exigible a Corto Plazo	7.512 €	34.639 €	-78%
Patrimonio / Reservas	1.466.110 €	1.148.110 €	28%
Resultado del Ejercicio	-5.673 €		
Plusvalía excepcional		318.000 €	
<b>TOTAL</b>	<b>1.467.949 €</b>	<b>1.500.748 €</b>	<b>-2%</b>

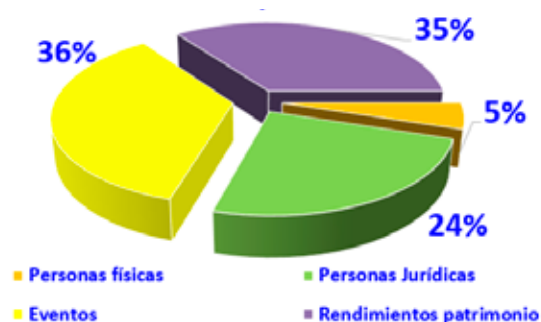
En cuanto a los ingresos, 2025 se caracteriza por un fuerte aumento de los ingresos procedentes de los eventos que organizamos a lo largo del año. Las donaciones y cuotas presentan una ligera disminución. Los ingresos patrimoniales se sitúan en un nivel inferior al de 2024, debido a la ausencia de plusvalías excepcionales. Los gastos de funcionamiento siguen bajo control y las ayudas económicas concedidas disminuyen, especialmente en lo relativo a los gastos vinculados a la vivienda, tras la finalización de determinadas ayudas que representaban importes importantes.

El hecho más destacado de este ejercicio es la importante reducción del déficit de explotación, que pasa de más de 28.000 euros a menos de 6.000 euros.

## ORIGEN DE FONDOS



## FONDOS PRIVADOS



# AGRADECIMIENTOS



GRACIAS A LAS INSTITUCIONES, ASOCIACIONES Y EMPRESAS QUE NOS APOYAN CON DONATIVOS, HOSPITALIDAD, PREMIOS DE RIFAS O RETRANSMITIENDO NUESTRAS COMUNICACIONES

